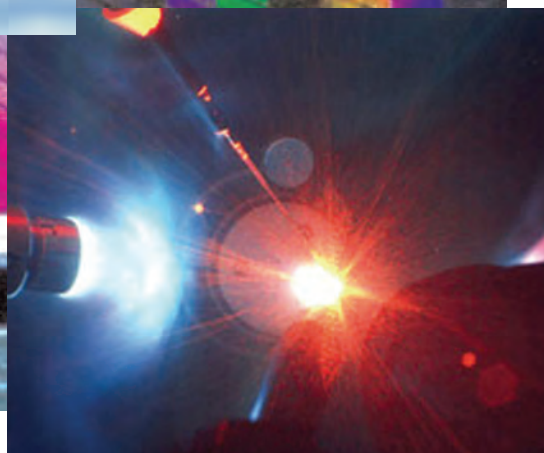
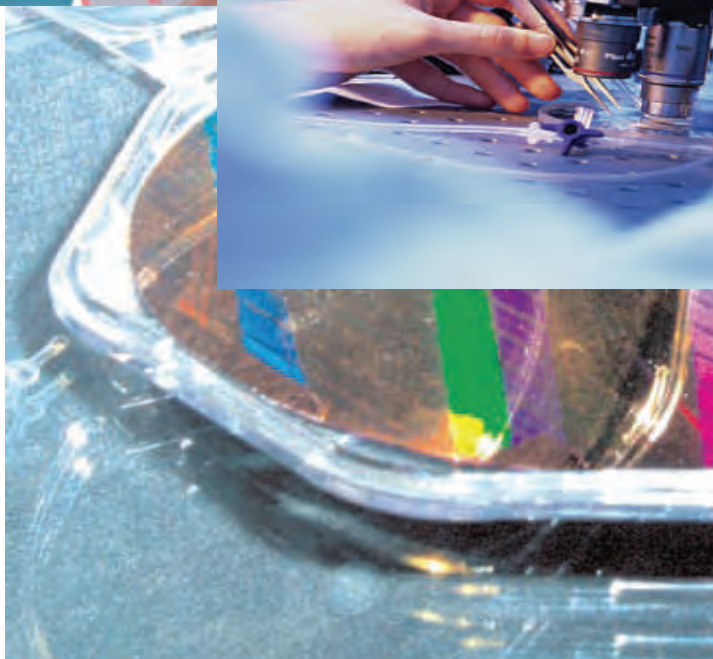
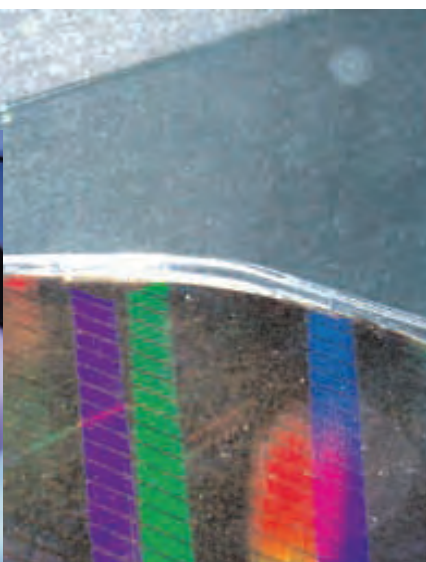




Opticsvalley

RAPPORT D'ACTIVITÉ 2008



Le Réseau optique, électronique et logiciel en Ile-de-France



SOMMAIRE

LE MOT DU PRÉSIDENT

INTRODUCTION

FÉDÉRATION DE LA COMMUNAUTÉ DES TECHNOLOGIES OPTIQUE, ÉLECTRONIQUE ET LOGICIELLE

Opticsvalley et son environnement
Promotion et communication
Veille et intelligence économique

ACCOMPAGNEMENT DES ACTEURS DE L'INNOVATION DANS LEUR DÉVELOPPEMENT

Le Projet « SME PME »
Diffusion des TIC au sein des PME
Soutien aux initiatives collectives
Europe et international
Compétences

CONTRIBUTION À LA VISIBILITÉ DE MARCHÉS APPLICATIFS EN EXPANSION ET DE LEURS ACTEURS

Les technologies sans fil
Les BioIT
L'émergence de nouvelles thématiques

VIE DE L'ASSOCIATION

Une gouvernance équilibrée, des adhérents privilégiés
Composition du Conseil d'Administration
Composition du Bureau

BILAN ET COMPTE DE RÉSULTAT



LE MOT DU PRÉSIDENT



L'année 2008 a été marquée pour **Opticsvalley** par le renforcement de son positionnement au cœur des différents dispositifs d'aide à l'innovation en région Ile-de-France et par la volonté d'être davantage encore à l'écoute et au service de son réseau.

Forte de son expérience d'animateur de réseau et dans un souci de renforcement et de clarification de son travail de soutien aux acteurs de l'innovation, **Opticsvalley** a mis en place en 2008 sa nouvelle stratégie autour de trois axes :

- Fédérer la communauté des technologies optique, électronique et logicielle dans la région Ile-de-France
- Accompagner les acteurs de l'innovation dans leur développement
- Accroître la visibilité de marchés applicatifs en expansion et de leurs acteurs franciliens

Comme vous le verrez au fil des pages de ce rapport d'activité, le rôle d'**Opticsvalley** a été encore plus utile et essentiel pour :

- Orienter les PME dans un environnement de plus en plus complexe
- Susciter encore plus de synergies entre la recherche et l'industrie
- Mettre en lumière des secteurs applicatifs en forte expansion pour lesquels la région Ile-de-France dispose d'un potentiel considérable
- Dynamiser les acteurs de ces secteurs en les aidant à se faire mieux connaître et à nouer des partenariats entre eux
- Aider à l'emploi en permettant notamment de mieux appréhender ceux de demain

Mais l'année 2008 a également été celle de l'entrée de la France dans la crise mondiale, crise qualifiée initialement de financière, mais qui s'est révélée être aussi une crise économique.

Forte de sa capacité à s'adapter très rapidement à un environnement en mutation, et sans délaisser ses missions premières, **Opticsvalley** a su très vite décliner ses outils pour aider les acteurs du réseau dans ce nouveau contexte difficile, notamment les PME-PMI, acteurs particulièrement fragilisés par la crise mondiale actuelle.

Plus que jamais au service de son réseau et du développement de l'innovation, **Opticsvalley** a ainsi contribué à préparer les conditions d'un environnement favorable au développement économique, actuel et à venir, du département de l'Essonne et de la région Ile-de-France.

Philippe **Brégi**

Président



INTRODUCTION

Les actions d'**Opticsvalley** en 2009 se sont inscrites dans le cadre de ses trois missions essentielles :

- **Fédérer la communauté des technologies optique, électronique et logicielle en Ile-de-France**

Véritable accélérateur de l'innovation en Ile-de-France, **Opticsvalley** a rassemblé en 2008 l'ensemble des acteurs industriels, petits et grands, chercheurs, enseignants et collectivités territoriales qui opèrent dans les domaines des technologies optique, électronique et logicielle.

C'est au sein d'**Opticsvalley**, et autour de ses actions, que des liens se sont tissés entre les différents acteurs, que des opérations sont nées, que des visions stratégiques se sont précisées et que l'avenir se dessine.

- **Accompagner les acteurs de l'innovation dans leur développement**

Parce que beaucoup d'acteurs de l'innovation, au premier rang desquels les PME, ne disposent pas de l'ensemble des outils nécessaires au développement rapide et harmonieux de leur activité, **Opticsvalley** a développé un rôle de conseil et d'accompagnateur dans différents domaines comme la stratégie, les moyens de financement, les ressources humaines, la connaissance des marchés et l'emploi. **Opticsvalley** a facilité les partenariats entre les différents acteurs du réseau.

- **Accroître la visibilité de marchés en expansion et de leurs acteurs**

L'Ile-de-France regroupe sur son territoire de nombreux acteurs opérant sur les principaux marchés applicatifs français, européens ou mondiaux. Pourtant, si certains marchés sont en stagnation, voire en récession, d'autres, eux, en expansion, ne bénéficient pas de la visibilité qu'ils méritent au regard de leur croissance, de leur potentiel en terme de création d'emplois, d'autant que la forte concentration d'acteurs à haut potentiel favorise les synergies.

Ces marchés et leurs opportunités, qu'**Opticsvalley** a contribué à rendre plus visibles, ont toujours une forte composante optique, électronique et logicielle. **Opticsvalley** a facilité au sein de ces marchés les relations entre les différents acteurs et a permis l'émergence de coopérations.



EN 2008, OPTICSVALLEY A FÉDÉRÉ LA COMMUNAUTÉ DES TECHNOLOGIES OPTIQUE, ÉLECTRONIQUE ET LOGICIELLE EN ILE-DE-FRANCE

OPTICSVALLEY DANS SON ENVIRONNEMENT : LES FILIERES OPTIQUE, ELECTRONIQUE ET LOGICIELLE EN ILE-DE-FRANCE

Les filières optique, électronique et logicielle ont une forte capacité à créer de l'emploi sur le long terme avec une augmentation des effectifs de +56,6% en Ile-de-France entre 1993 et 2007.

La région Ile-de-France compte 1100 entreprises ayant des activités de production et/ou de Recherche & Développement, les « d'offeurs de technologies ».

Ces 1 100 entreprises emploient 42 000 salariés et développent un chiffre d'affaire global d'environ 20 milliards d'Euros (chiffres 2006).

Avec 26 675 emplois, les trois départements du sud-ouest de la région Ile-de-France (Yvelines, Essonne et Hauts-de-Seine) concentrent environ 2/3 des effectifs franciliens des « offeurs de technologies » dans les filières optique, électronique et logicielle.

La région Ile-de-France a sur son territoire 245 laboratoires de recherche qui emploient plus de 13 000 chercheurs dans les domaines liés à l'optique, à l'électronique et au logiciel.

Deux départements (Paris et Essonne) concentrent 75% de la recherche francilienne dans les technologies optique, électronique et logicielle.

38 grandes écoles et universités dans les domaines de l'optique, de l'électronique et du logiciel sont implantées en région Ile-de-France.



PROMOTION ET COMMUNICATION

En 2008, l'animation, la promotion et la communication d'**Opticsvalley** ont eu pour double objectif de rendre visible à l'environnement les trois missions de l'association et d'assurer la diffusion de l'information auprès des industriels et des chercheurs.

Animer notre réseau d'acteurs, au premier rang desquels nos adhérents, et mettre en scène les thématiques portées par des communautés d'acteurs sont des actions qui ont trouvé un appui et une vitrine dans les supports de communication et les manifestations organisées par **Opticsvalley**.

Pour mettre en oeuvre cette politique de communication, **Opticsvalley** a utilisé les outils à sa disposition en les adaptant par une mise à niveau technologique, une déclinaison de son image et une évolution des contenus.

Pour fédérer l'ensemble des adhérents et acteurs, et pour consolider son image, l'association a renoué en 2008 avec l'organisation d'une journée **Opticsvalley**, en coopération avec l'un de ses deux principaux financeurs, le Conseil Régional d'Ile-de-France.

Cette journée, qui s'est déroulée au Conseil Régional d'Ile-de-France le 3 décembre 2008, a connu un grand succès, tant au point de vue de la fréquentation (280 personnes), que du programme riche, salué par l'assistance et par notre partenaire institutionnel régional.

L'organisation du premier prix « Fibre de l'Innovation », qui a trouvé sa place à l'intérieur du programme de cette journée, a été l'occasion de mettre en valeur 12 adhérents, et plus particulièrement les deux lauréats, le Laboratoire de Physique de la Matière Condensée de l'Ecole Polytechnique et la PME Zodianet, qui ont bénéficié d'une visibilité plus importante auprès des médias de toutes natures : presse écrite, radio, presse nationale, presse régionale, etc.

Un effort particulier a été fait pour la création, le lancement et la tenue du Prix Jean Jerphagnon le 9 décembre. C'est une réussite sous les différents aspects définition du périmètre, composition du jury, positionnement, des partenariats, d'logo, etc. Concrètement, le site de ce prix, lancé le 9 juin, a été visité plus de 8 000 fois et l'appel à candidature a permis de recueillir 13 propositions de très grande qualité. La lauréate du Prix, Nathalie Picqué, travaille dans le laboratoire LPPM de l'Université Paris-Sud 11. Elle a présenté les points clés de ses travaux lors de la première réunion publique de l'année 2009, le 20 janvier, dans le cadre du Rendez-vous **Opticsvalley** « Spectroscopie » chez Thales Research & Technology.

Le succès des RDV **Opticsvalley** ne s'est pas démenti avec en point d'orgue le RDV co-organisé le 9 juillet avec le CEA Saclay sur le thème des Eco-Activités qui a réuni 150 personnes et a permis de mettre à l'honneur une dizaine de PME et laboratoires franciliens.



Quelques chiffres 2008

Site internet

Nombre de connexions mensuelles : 12 385 (incluant le module emploi)

Nombre de pages vues en moyenne par visiteur : 11,6 (hors le module emploi)

Newsletter « Lumière »

Parution de 6 numéros de « Lumière »

8 000 abonnés

Parution de 9 numéros de « Lumière sur... »

- « Lumière sur... Le Wireless »
- « Lumière sur... Les BioIT »
- « Lumière sur... L'Instrumentation »
- « Lumière sur... Les Eco-Activités »

1000 abonnés en moyenne par newsletter

Rendez-vous Opticsvalley

5 Rendez-vous avec un public moyen de 118 participants

Journée Opticsvalley

Focus sur le département de l'Essonne

Opticsvalley a placé ses adhérents au cœur de sa communication, ce qui a profité à de nombreux partenaires essonniers, de la recherche comme de l'industrie.

Exemples de « dossier du mois » de la newsletter « Lumière » en 2008 :

- Le LPN dans le dossier sur la nanophotonique (Lumière N°38)
- Les partenaires de PRISME sont majoritairement essonniers (Lumière N° 39)
- L'Université d'Evry Val d'Essonne (Lumière N° 41)
- L'INRIA Saclay (Lumière N° 42)

On peut également noter la présence des partenaires essonniers dans deux prix associés à **Opticsvalley** en 2008 :

- Les deux lauréats du prix « Fibre de L'innovation » sont essonniers (Ecole Polytechnique, société Zodianet)
- La lauréate du Prix Jean Jerphagnon, Nathalie Picqué, est issue de l'Université Paris-Sud 11 et du CNRS



VEILLE ET INTELLIGENCE ECONOMIQUE

Les actions de veille ont atteint en 2008 un double objectif :

- Apporter directement de l'information tant aux acteurs des filières optique, électronique et logicielle de manière spécifique qu'à l'ensemble du réseau façon transversale
- Contribuer à la réussite de l'ensemble des actions menées par **Opticsvalley**

Ces actions ont reposé sur la collecte, le traitement et la diffusion de l'information pour réaliser des produits issus de la veille.

Deux bases de données, l'une référençant les producteurs de technologies optique, électronique et logicielle, et l'autre les laboratoires qui effectuent des travaux de recherche sur ces mêmes thématiques, ont été créées en 2008.

En 2008, l'activité de veille a contribué à la qualification des trois segments applicatifs « Technologies sans fil », « Biomédical » et « Instrumentation » en créant les bases de données qui ont permis de capitaliser la connaissance sur les acteurs présents sur les chaînes de valeur et leurs savoir-faire.

De plus, les rapports de veille territoriale ont analysé et synthétisé l'ensemble des données recueillies par **Opticsvalley** sur les filières optique, électronique et logicielle (base de données interne et données UNISTATIS) afin d'assurer un suivi des filières quant à la localisation sur le territoire francilien, l'évolution de l'emploi ainsi que l'attractivité de la région Ile-de-France par rapport à d'autres régions françaises prééminentes dans ces filières (Rhône-Alpes et PACA notamment).

Cinq rapports de veille territoriale ont été produits, concernant l'Ile-de-France et les départements de l'Essonne, des Hauts-de-Seine, de Paris et des Yvelines.

Enfin, les Synthèses de l'Innovation ont permis de diffuser auprès des membres et partenaires d'**Opticsvalley** des informations marquantes produites dans le cadre de rapports publics et d'études diverses. Les thèmes retenus concernent les politiques nationales et internationales de soutien à l'innovation, aux PME et aux secteurs optique, électronique et logiciel.

Quelques chiffres 2008

- Nombre de sources d'information surveillées : 164
- Nombre d'actualisations de l'annuaire électronique O,E,L* sur le site web **Opticsvalley** : 5
- Nombre de rapports de veille territoriale : 5
- Nombre de Synthèses de l'Innovation : 10

**Optique, Electronique, Logiciel*



EN 2008, OPTICSVALLEY A ACCOMPAGNÉ LES ACTEURS DE L'INNOVATION DANS LEUR DÉVELOPPEMENT

LE PROJET « SME PME »

L'un des axes de travail prioritaire d'**Opticsvalley** en 2008 a été de soutenir et d'accompagner les PME de moins de 50 salariés du territoire francilien sur les champs optique, électronique et logiciel, pour le développement de l'emploi. Des actions précises ont été menées visant à mieux insérer ces PME dans leurs écosystèmes de recherche publique, de clients, de fournisseurs et de partenaires de toute nature.

Dans ce contexte, **Opticsvalley** a mené un projet soutenu par le Fonds Social Européen (FSE) intitulé « SME PME, Stratégie et Moyens pour l'Emploi dans les PME ».

L'approche technologique de l'innovation dans les PME et PMI semble bien mieux appréhendée et de nombreux dispositifs existent aujourd'hui pour sensibiliser ou accompagner les collaborateurs de PME dans des démarches de R&D. A l'inverse, le projet reposait sur le constat du déficit de stratégie de développement, de culture marketing ou business développement dans les PME et PMI de petite taille (moins de 50 salariés).

La démarche proposée a visé à accompagner les PME et PMI du territoire dans le développement de leurs stratégies et l'impact de ce développement sur les ressources humaines.

Avec le partenaire HEC Executive Education, des sessions de formation sur deux jours ont été définies et programmées.

La première formation a été organisée sur le thème de la rente de l'innovation (module théorique le 2 juin 2008, module pratique avec cas d'entreprise le 27 juin 2008) : 8 personnes y ont participé, dont 6 dirigeants de PME.

La seconde formation a été organisée sur le thème de la stratégie à l'international, (module théorique le 6 octobre 2008, module pratique avec zones géographiques choisies par les participants le 14 novembre 2008) : 9 personnes y ont participé, dont 8 salariés de PME.

Cette formation a été suivie d'un atelier « pratique » sur la zone du Maghreb. Le cabinet PM Consultants a présenté le 19 décembre 2008 aux 3 PME participantes les informations utiles sur cette zone géographique : installation, marchés, opportunités, concurrence, etc.

Par ailleurs, **Opticsvalley** a adapté en 2008 son outil d'intermédiation (la Bourse de l'Emploi) afin que des profils de type technico-marketing, tant du point de vue des demandeurs d'emplois que des offres d'emploi, soient pris en compte.



Tout ce travail s'est effectué avec notre réseau de partenaires institutionnels (DRIRE, OPCA, CG91, DDTEFP, CCIE...) et opérationnels (intervenants majeurs sur la stratégie, l'innovation, la propriété industrielle, la formation, le développement à l'international...)

Quelques chiffres 2008

- *Nombre de visites de PME : 40*
- *Nombre de sessions de formation : 2*
- *Nombre de PME/PMI ayant bénéficié d'un accompagnement individualisé : 33*
- *Nombre de PME/PMI ayant participé aux sessions collectives : 14*

Focus sur le département de l'Essonne

Les industriels de l'Essonne ont été au centre des visites et accompagnements du projet SME-PME comme l'indiquent les statistiques et les résultats, avec par exemple 17 PME essonniennes ayant participé à la phase de dialogue et 13 ayant bénéficié d'un accompagnement.





DIFFUSION DES TIC AU SEIN DES PME

Opticsvalley a été partenaire, en 2008, des projets SEINE (Standards pour l'Entreprises Innovante Numérique Etendue) et TICIO (Standard TIC Inter-Opérable) soutenu par la Direction Générale des Entreprises (MINEFE). Ces projets ont respectivement pris fin les 31 décembre et 15 novembre 2008.

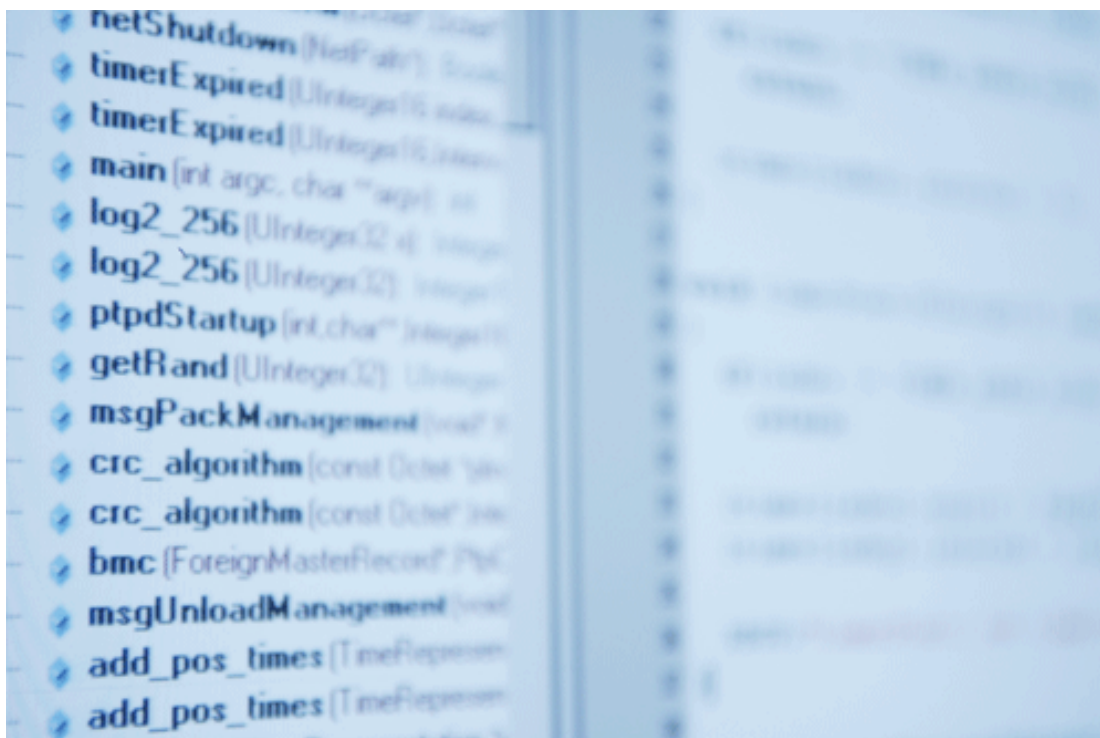
Le projet SEINE était coordonné par le GIFAS (Groupement des Industries Françaises Aéronautiques et Spatiales) et le projet TICIO par la FIEN (Filière des Industries Electroniques et Numériques).

Ces deux projets visaient à favoriser l'intégration d'outils TIC au sein des PME et à améliorer la compétitivité de ces deux filières par le développement et la diffusion de solutions logicielles dédiées au PLM (Product LifeCycle Management) et au SCM (Supply Chain Management).

En 2008, **Opticsvalley** a apporté un soutien conséquent à la mise en œuvre des phases terminales des deux projets à travers ses actions de promotion, sensibilisation et diffusion.

Si l'implication d'**Opticsvalley** dans les projets a porté essentiellement sur la mobilisation de PME au sein des projets et la diffusion au plus grand nombre, elle a également permis à l'association de renforcer ses messages à destination de la filière logicielle et a démontré son implication et son savoir-faire à ses membres susceptibles de rejoindre le réseau **Opticsvalley**.

L'association s'est appuyée également sur les projets TIC de la région Ile-de-France qui proposent des solutions complémentaires pour la diffusion des TIC au sein des PME.





SOUTIEN AUX INITIATIVES COLLECTIVES

En 2008, le soutien aux initiatives collectives a consisté pour **Opticsvalley** à poursuivre les actions menées en 2007 sur les thèmes suivants :

- Animation et promotion du réseau PRISME
- Soutien à l'animation et à la promotion de fédérations de laboratoires de recherche
- Soutien aux échanges entre les fédérations de laboratoires et le tissu de PME franciliennes
- Soutien à la pépinière d'entreprises Innov'valley

Ces initiatives, bien que centrées sur l'Essonne, ont toutes un rayonnement régional, voire national ou européen.

Le soutien au réseau PRISME a été particulièrement marqué. En effet, PRISME a bénéficié depuis 2005 d'une organisation pérenne matérialisée par la mise en œuvre d'une convention de coopération qui a favorisé l'émergence des conventions d'investissement entre l'Institut d'Optique Graduate School, Supélec, l'Université Paris-Sud 11 et le département de l'Essonne. Ces investissements ont permis l'arrivée de nouveaux matériels, et donc de nouvelles possibilités scientifiques et techniques, qui ont été présentés au fur et à mesure de leurs mises à disposition aux membres de PRISME, puis ont été proposés aux partenaires industriels. **Opticsvalley** a joué un rôle d'interface entre les besoins des PME et les laboratoires et chercheurs pertinents par rapport à ces besoins. En 2008, outre le traitement des demandes de mesure, **Opticsvalley** a travaillé à l'organisation de visites ciblées de PME chez les membres de la plateforme intéressés par cette démarche.

Sur le deuxième thème, **Opticsvalley** a renforcé son action auprès des initiatives déjà répertoriées :

- Le projet ELI/ILE qui poursuit et amplifie le travail initié par la coopération des lasers intenses du plateau de Saclay (CLIPS)
- Le réseau C'Nano Ile-de-France (DIM)
- Le Triangle de la Physique dont **Opticsvalley** est membre du Comité de pilotage et auquel l'association peut apporter tout son savoir-faire de recherche.

De façon générale, et pour tous ces réseaux, l'action d'**Opticsvalley** a porté sur la diffusion d'informations auprès du tissu technologique et économique francilien, via les médias ou des mailings, et sur la co-organisation d'événements.

Sur le troisième thème, il s'est agi de répondre aux besoins exprimés par les réseaux et d'échanger avec les entreprises innovantes, en particulier les TPE et les PME/PMI. Aux réseaux précités, il convient de rajouter les Instituts Carnot, tels que le CEA-LIST, C3S (Supélec-Ecole Centrale), le GET et l'Institut d'Optique Graduate School, pour lesquels la coopération avec les PME constitue un objectif central.

Enfin, **Opticsvalley** est restée en 2008 responsable de la communication et de la promotion de la pépinière d'entreprises Innov'Valley, dont la Chambre de Commerce et d'Industrie de l'Essonne était gestionnaire.



EUROPE ET INTERNATIONAL

Europe

Opticsvalley a poursuivi en 2008 son travail de soutien à l'insertion des acteurs des filières optique, électronique et logicielle, particulièrement les PME, dans la dynamique européenne.

Cette action a été notamment poursuivie dans le cadre du projet OMNI-NET, coordonné par **Opticsvalley** depuis fin 2005, qui s'est terminé en mai 2008, et dont la région Ile-de-France a été partenaire. Pour mémoire, l'un des objectifs du projet OMNI-NET était de favoriser les coopérations technologiques et commerciales entre entités de recherche ou d'industrie de la zone Europe, ce qui a été fait en 2008 par le biais d'une troisième convention européenne, organisée par l'un des partenaires du projet en collaboration avec **Opticsvalley**, et par la diffusion de ses résultats. Ce travail de dissémination a été initié en novembre 2007 à l'occasion d'une première session organisée chez le partenaire de Varsovie : l'objectif a été de favoriser l'échange entre les participants sur les bonnes pratiques en matière de constitution et de gestion d'un cluster dans le domaine de l'optique et de l'électronique. **Opticsvalley** a cherché à poursuivre ce travail en analysant avec ses partenaires nationaux (Région Ile-de-France) et européens (Pologne, Allemagne) les opportunités en particulier au sein du programme OMNI-NET. De la même façon, **Opticsvalley** est restée partenaire des projets OPERA - rapprochement des différents acteurs de la recherche publique et privée en optique-photonique - et MONA - dédié aux nanotechnologies appliquées à l'optique - qui se sont terminés respectivement en avril 2008 et février 2008. **Opticsvalley** s'est par ailleurs positionnée en tant que partenaire dans le projet européen « Phorce21 », qui avait été soumis à la Commission européenne fin 2007. Le projet a été depuis retenu par la Commission européenne, **Opticsvalley** prenant en charge la rédaction d'un rapport sur la recherche en optique-photonique en Europe, ainsi que la mise à jour des données déjà collectées sur le paysage européen en optique-photonique dans le cadre du projet européen OPERA.

International

Opticsvalley a continué, en 2008, à contribuer à la visibilité internationale du territoire francilien, en soutien à l'ARD et à l'AEE, notamment en recevant des délégations étrangères, en organisant des visites et des rencontres sur demande, et en mettant en contact les acteurs étrangers avec des membres pertinents de son réseau. Ces opérations internationales ont été menées en coopération avec les acteurs idoines du réseau, et, selon les cas, en partenariat avec la DGE, la DRCE, la DGTPE, les chambres consulaires, les comités d'expansion, et tous les autres organismes pertinents. **Opticsvalley** a continué également à assurer le relais de toute information de qualité concernant des activités menées par d'autres organismes (par exemple les missions à l'étranger, les salons internationaux, les sessions d'information sur l'export ou sur des pays étrangers, les programmes européens, etc.). Par ailleurs, dans le cadre du projet « SME-PME, une session de formation a été organisée sur le thème du développement à l'international.

Focus sur le département de l'Essonne

Opticsvalley a continué à apporter ses services aux opérateurs régionaux de l'attractivité du territoire et du développement international des entreprises en particulier par son action au sein du CODEX 91. L'activité à l'international ayant beaucoup porté sur le thème de l'optique (OMNI-NET, Phorce21, Eureka et Eurostar), on trouve très logiquement des entreprises essonniennes dans les bénéficiaires des mises en relations et conventions, comme par exemple Quantel Laser Diodes, en 2008.



COMPETENCES

Emploi

Le succès de l'outil « Bourse de l'emploi » n'a pas été démenti en 2008. Il constitue un outil opérationnel au service des entreprises et des chercheurs d'emploi du réseau, avec toutefois une connaissance et des résultats qui restent meilleurs sur la filière optique que sur les filières électronique et logicielle. On doit aussi noter, du fait de la conjoncture économique difficile, une prépondérance des demandes d'emploi sur les offres d'emploi.

En 2008, **Opticsvalley** a maintenu une action importante de promotion auprès des entreprises de la région Ile-de-France via ses médias, des mailings et des participations à des événements publics, en particulier ceux initiés et/ou organisés par l'association.

Par ailleurs, l'outil « Bourse de l'emploi » a été utilisé dans le projet SME-PME pour proposer aux entreprises des profils de cadres et dirigeants en charge des activités de développement commercial et de management.

Formation

Le soutien à la formation a consisté en 2008 à poursuivre les actions menées depuis plusieurs années sur deux thèmes principaux :

- Contribution à la visibilité de l'offre de formations initiales et continues
- Promotion de l'offre fédérée de formation continue dans le domaine de l'optique

Le recensement des formations continues des principaux établissements franciliens pour les filières optique, électronique et logicielle, remis à jour en 2007, a été mis en ligne en 2008. **Opticsvalley** a poursuivi la mise en valeur de ces résultats par le biais des supports de communication de l'association.

Des informations ont également été relayées au gré des opportunités qui se sont présentées : salons, visites d'entreprises, manifestations diverses.

De la même façon, **Opticsvalley** a maintenu des relations suivies avec les organismes de formation de la plateforme OPTOformation et a assuré la promotion des résultats obtenus en particulier par le biais de l'outil de communication spécifique existant sur le site **Opticsvalley** : page web dédiée à la présentation en temps réel des stages courts en formation continue.



Diffusion scientifique et technique

Si **Opticsvalley** s'est attachée en 2008 à renforcer la visibilité des métiers et activités du réseau auprès des jeunes et du grand public sur l'ensemble du territoire francilien, l'essentiel de son activité dans ce domaine s'est concentré sur son implication au sein des réseaux de diffusion de la culture scientifique et technique en tant que membre de différentes instances (Scientipole Savoir Initiative, Sciences Essonne).

Opticsvalley a été impliquée dans la manifestation « Ville Européenne des Sciences » qui s'est tenue mi-novembre au Grand Palais par le biais de son partenariat avec le projet Institut de la Lumière Extrême (ILE) qui présentait une animation autour de la technologie optique.

Quelques chiffres 2008

- Nombre d'entreprises sensibilisées au recensement des formations : 1 000
- Nombre d'offres d'emplois collectées : environ 200
- Nombre de CV collectés dans l'année : environ 800
- Nombres de pages « formation » lues : plus de 6 500

Focus sur le département de l'Essonne

- 40% des annonces offres d'emploi concernent des entreprises de l'Essonne
- 25% des curriculum vitae concernent des habitants du département

Opticsvalley a participé à trois manifestations sur l'emploi en Essonne :

- Forum de l'Institut d'Optique Graduate School
- Forum de l'IFIPS
- Forum de l'Ecole Polytechnique



Bourse de l'emploi

L'emploi est au coeur des préoccupations d'**Opticsvalley**.

Ce lieu d'échange spécialisé entre Employeurs et Candidats est donc au service de tous ceux qui souhaitent partager leurs attentes et leur passion pour les métiers de l'optique, l'électronique et le logiciel.

Bien entendu, cet espace est entièrement GRATUIT, autonome, confidentiel, consultable et utilisable par tous !

EMPLOYEURS OFFRES CANDIDATS



EN 2008, OPTICSVALLEY A CONTRIBUÉ À ACCROÎTRE LA VISIBILITÉ DE MARCHÉS EN EXPANSION ET DE LEURS ACTEURS

LES TECHNOLOGIES SANS FIL

Opticsvalley a initié une dynamique globale autour des technologies sans fil.

Ce segment technologique présente en effet une forte attractivité pour l'ensemble de la chaîne des acteurs de l'innovation.

Depuis 2006, **Opticsvalley** a mis en place une action collective, soutenue par la DRIRE Ile-de-France, visant à accompagner des projets coopératifs entre PME.

En partenariat avec le réseau d'experts en électronique Jessica France, ce « Wireless Program » propose un soutien aux PME franciliennes offreurs et intégrateurs de technologies sans fil.

Les médias d'**Opticsvalley** ont été utilisés pour informer PME, laboratoires et grandes entreprises des opportunités de collaborations dans ce segment technologique (pages web régulièrement actualisées, plaquettes, newsletters segment, e-mailings ciblés...).

En particulier, les programmes de financement du domaine (ANR, pôles de compétitivité, programmes européens, appels à projets diffusés par les donneurs d'ordre...) ont fait l'objet de diffusions d'informations spécifiques.

L'émergence de projets était l'objectif de l'action collective.

Suite à la tenue des ateliers technologiques et à la rencontre des porteurs de projets, **Opticsvalley** est entrée en 2008 dans la phase d'accompagnement des projets coopératifs. Certains appels à projets relayés à la communauté wireless (pas uniquement aux PME) et suscitant l'émergence de projets ont fait l'objet d'un suivi et d'un soutien appuyé d'**Opticsvalley** (recherche de partenaires, mises en relation, accompagnement du Wireless program...)

Enfin, l'année 2008 a vu se dessiner le partenariat avec le pôle System@tic Paris-Region, partenariat appelé à se concrétiser en 2009 par une coordination des actions sur le segment du sans fil.



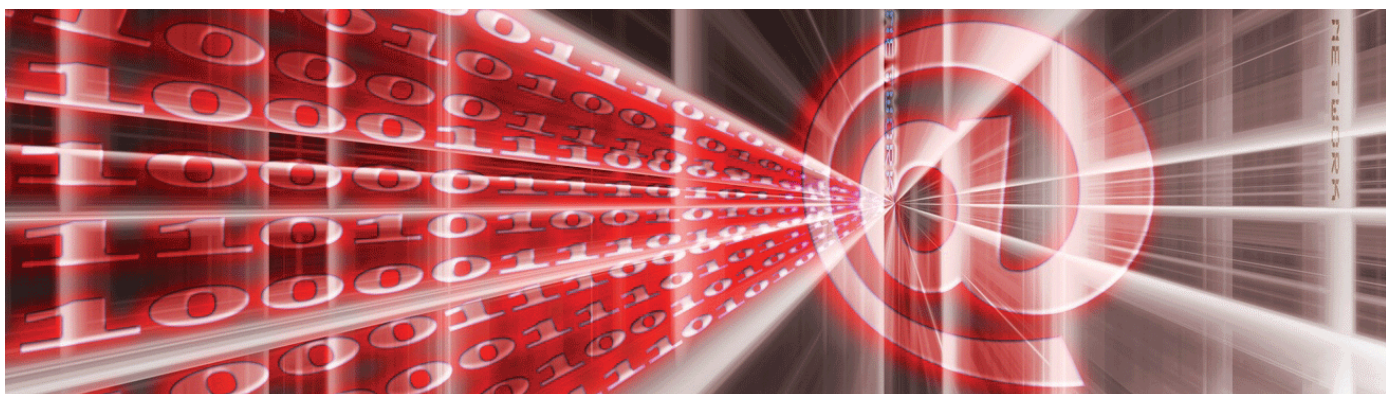
Quelques chiffres 2008

- Nombre d'entreprises du segment Wireless : 350
- Nombre d'institutions de recherche du segment Wireless : 61
- Nombre de participants aux ateliers Wireless : 30
- Nombre de projets coopératifs accompagnés : 5

Focus sur le département de l'Essonne

La place des partenaires essonniers dans l'animation du segment « sans fil » est réelle et importante :

- Les acteurs de la recherche ont une activité sur le sujet qui a été relayée (Télécom Sud Paris, INRIA Saclay par exemple)
- Une PME, Jessica (Zodianet) a utilisé le « Wireless Program » pour lancer une collaboration dans le domaine avec le soutien du partenaire d'Opticsvalley
- Les acteurs de la recherche et de l'industrie ont bénéficié du soutien d'Opticsvalley pour se positionner dans des appels nationaux (appel RFID de la DGE) ou régionaux (PM'UP)





LES BIOIT

Opticsvalley anime le segment applicatif biomédical depuis les premières études réalisées en Biophotonique (application de l'optique aux sciences du vivant) jusqu'à l'extension aux BioTIC (croisement sciences du vivant et TIC) en passant par le thème de la Télémedecine exploré en 2007.

Les résultats des études déjà réalisées, pondérés par la vision des membres du comité de pilotage animé par **Opticsvalley**, indiquent des domaines où les opportunités de développement économiques sont les plus importantes :

- Modélisation des réseaux biologiques : domaine encore amont mais porteur à moyen terme
- Traitement d'images : en maturation mais potentiel de développement
- Simulation numérique appliquée à la planification et l'assistance chirurgicale : domaine amont, potentiel important
- Microscopie, imagerie cellulaire, biopuces : domaine en maturation, tissu d'entreprises constitué
- Lasers thérapeutiques : tissu d'entreprises constitué
- Télémedecine : potentiel important, besoin d'intégration et d'accès des offreurs au marché

A partir de cette analyse, les actions menées en 2008 par **Opticsvalley** sur le segment applicatif Biomédical ont été les suivantes :

- Diffusion d'informations
- Animation
- Opérateurs de financement



Une newsletter dédiée au segment a été créée (charte graphique et contenu) et a connu une diffusion de 3 numéros, envoyés à 800 contacts environ : *Lumière sur... Les BioIT*

Suivant le degré de maturité et la proximité du marché du domaine considéré, les besoins des acteurs sont différents. Ainsi dans les domaines les plus amont, les animations organisées ont visé à faire émerger des projets de recherche partenariale. Dans les domaines de plus grande maturité, les acteurs (et notamment les PME) ont bénéficié d'une visibilité maximale de leur offre par le biais de « vitrines » offertes sur les médias d'**Opticsvalley**. Un atelier dédié au thème de la télémedecine, organisé fin juin 2008, a permis la mise en valeur de l'offre de 7 PME franciliennes devant la DGA et la DGE.



Opticsvalley a contribué à l'organisation et à la promotion d'un séminaire de valorisation de l'offre technologique du laboratoire PMC de l'Ecole Polytechnique (soutenu par le Conseil Général de l'Essonne), en insistant plus particulièrement sur la thématique « Sciences du vivant ».

Les appels à projets du domaine ont fait l'objet d'une veille et d'une diffusion aux acteurs du segment. Ils sont diffusés au moyen d'emails ciblés ainsi que dans la newsletter thématique du segment.

Enfin, les programmes de financement du domaine (ANR, pôles de compétitivité, programmes européens, etc.) ont fait l'objet de diffusion d'informations spécifiques afin de sensibiliser les acteurs.

Les partenariats correspondants ont été noués ou renforcés (des coopérations avaient déjà été enclenchées en 2007 avec l'ANR et MEDICEN Paris-Région).

Quelques chiffres 2008

- *Nombre d'institutions de recherche du segment : 80*
- *Nombre d'entreprises du segment : plus de 160*
- *Nombre de participants aux ateliers : 50*
- *Nombre de projets coopératifs initiés : 1*

Focus sur le département de l'Essonne

Opticsvalley a mis au cœur de son action « BioIT » son partenaire Genopole® avec la collaboration duquel le travail a abouti à la qualification d'une plateforme Biophotonique.

Opticsvalley a également effectué en Essonne des visites de qualification d'acteurs essonnais et des mises en relation (IBISC, Centre Laser de l'Université Paris-Sud 11...).

Une démarche ciblée de promotion de l'offre technologique des laboratoires de l'Ecole Polytechnique sur la thématique des BioIT, a été menée en coopération avec la cellule de valorisation de l'Ecole .

En effet, la BioIT est un thème majeur pour réunir les partenaires du Pôle Scientifique d'Évry Vals de Seine (PSEVS) et pour favoriser le rapprochement thématique des deux zones d'innovation du département : le plateau de Saclay et l'agglomération d'Évry.



L'EMERGENCE DE NOUVELLES THEMATIQUES : INSTRUMENTATION ET ECO-ACTIVITES

L'Instrumentation et les Eco-Activités sont des thématiques très attractives pour les acteurs du réseau **Opticsvalley** qui a souhaité en 2008 s'assurer que ces segments applicatifs possèdent les caractéristiques requises pour initier un effort particulier auprès des membres du réseau.

Caractérisation de la thématique

Pour l'instrumentation, **Opticsvalley** a rassemblé des représentants du réseau au cours du premier trimestre lors de l'atelier du 16 avril 2008 : douze adhérents de l'association ont exprimé au cours de cet atelier leur intérêt pour le thème en soulignant sa densité et sa complexité. Cette réunion a permis de valider quelques orientations importantes : focalisation sur l'instrumentation à cœur optique, recherche d'opportunités de transfert de technologies, favorisation des relations donneurs d'ordre/offreurs de technologies.

Opticsvalley a de ce fait choisi d'orienter son action vers la spectroscopie, domaine riche en acteurs franciliens, académiques comme industriels.

En parallèle, le projet ILE (Institut de la Lumière Extrême) est placé au cœur de la thématique car il offre des opportunités réelles et concrètes de collaborations scientifiques et d'affaires (co-organisation de RDV les 17 janvier, 23 avril et 27 novembre).

Pour les Eco-Activités, **Opticsvalley** s'est appuyée sur des visites d'entreprises, de laboratoires et de donneurs d'ordre pour sélectionner quelques segments prioritaires mis en avant dans les résultats de l'étude 2007.

Qualification des segments applicatifs

Un nombre important d'acteurs de l'instrumentation (industriels, recherche) sont bien connus puisqu'il s'agit de producteurs ou d'utilisateurs de technologies optique (laser, vision), électronique (capteurs) et logicielle (traitement du signal), qui participent à la vie de l'association depuis plusieurs années.

De la même façon, **Opticsvalley** a repéré un grand nombre de fournisseurs de technologies impliqués ou à impliquer dans les segments des Eco-Activités mis en avant lors de l'étude 2007.



Animation

Au-delà de la création d'un comité de pilotage sur la thématique instrumentation, **Opticsvalley** s'est impliquée fortement dans le relais et le montage de réponses aux opportunités offertes par les collectivités locales en termes d'investissement dans les laboratoires (ASTRE, SESAME) et dans les entreprises (FDPMI).

Les visites de donneurs d'ordre du segment (VEOLIA, EDF...) ont permis de confirmer des besoins technologiques optiques et électroniques. De ce fait, et grâce aussi à l'événement co-organisé le 9 juillet avec le CEA, les PME et laboratoires visités, travaillant sur les Eco-Activités, nous réservent un accueil enthousiaste et expriment un fort intérêt pour l'implication de l'association sur ce thème.

Quelques chiffres 2008

- *Nombre d'ateliers : 3*
- *Co-organisation de conventions d'affaires : 2*
- *Nombre de participants aux ateliers : 40*

Focus sur le département de l'Essonne

En 2008, **Opticsvalley** a travaillé sur ces deux nouveaux thèmes parce que les adhérents le demandaient (instrumentation) ou parce que l'actualité est devenue de plus en plus riche et propice au positionnement des membres de notre Réseau (Eco-Activités).

L'animation de ces deux segments a mis le département de l'Essonne au cœur de ses actions :

- Initiatives collectives incontournables (ILE, SPL Durapole)
- Partenaires majeurs du thème (CEA Saclay, Thales RT)
- Utilisateurs et donneurs d'ordre demandeurs d'une action portée par **Opticsvalley** qui leur a permis de qualifier et rencontrer des offreurs de technologies innovantes (Danone)



LA VIE DE L'ASSOCIATION EN 2008

UNE GOUVERNANCE EQUILIBREE, DES ADHERENTS PRIVILEGIES

Les adhérents d'**Opticsvalley** prennent part à la vie de l'association en s'impliquant dans les prises de décisions et les orientations définies au sein des instances gouvernantes.

Chaque adhérent fait partie d'une communauté désireuse de soutenir l'innovation et le développement économique en Ile-de-France. Quelle que soit leur importance (PME, grandes entreprises, organismes publics de recherche, établissements d'enseignement supérieur, collectivités locales et organismes de développement économique), tous les adhérents pèsent le même poids.

Il faut noter qu'**Opticsvalley** rend des services exclusives, voire « sur mesure », à ses adhérents : accès aux études de marchés, promotion de leurs événements, présence dans ses médias, annuaire "adhérents", mise à disposition de salles de réunion, co-organisation d'événements...

La vie de l'association est organisée autour d'un Président et d'une équipe opérationnelle au service de l'ensemble du réseau et de chaque adhérent.





COMPOSITION DU CONSEIL D'ADMINISTRATION

Président

Philippe Brégi

Trésorier

Albert Schune

COLLÈGE DES COLLECTIVITÉS LOCALES, ETAT, ORGANISMES DE DÉVELOPPEMENT ÉCONOMIQUE, ORGANISMES FINANCIERS

CAISSE DES DEPOTS ET CONSIGNATIONS

Claude Blanchet

CHAMBRE DE COMMERCE ET D'INDUSTRIE DE L'ESSONNE

Jean Claude Chabin

COMMUNAUTE D'AGGLOMERATION DU PLATEAU DE SACLAY

François Lamy

CONSEIL GENERAL DE L'ESSONNE

David Ros

CONSEIL REGIONAL D'ILE-DE-FRANCE

Pierre Lasbordes

CONSEIL REGIONAL D'ILE-DE-FRANCE

Marc Lipinski

MAIRIE DE MARCOUSSIS

Olivier Thomas

COLLÈGE DES ENTREPRISES

3S PHOTONICS

Didier Sauvage

AGILENT TECHNOLOGIES

Alain Bondois

ALCATEL-LUCENT

Jérôme Le Mouel

ATTEL

Albert Schune

BERTIN TECHNOLOGIES

Philippe Demigné

EGIDE

Philippe Brégi

FIST SA

Olivier Daniel

HGH SYSTEMES INFRA-ROUGES

Thierry Campos



HORIBA JOBIN YVON

Didier-Luc Brunet

IMAGINE OPTIC

Samuel Bucourt

QUANTEL

Philippe Aubourg

SAGEM DEFENSE ET SECURITE

Michel Sirieix

THALES

Bertrand Demotes-Mainard

***ORGANISMES PUBLICS DE RECHERCHE
ET ETABLISSEMENTS D'ENSEIGNEMENT SUPÉRIEUR ET DE RECHERCHE***

CEA

Yves Bigay

CNRS

Christian Chardonnet

ECOLE POLYTECHNIQUE

Didier Pribat

ENS CACHAN

Joseph Zyss

INRIA

Antoine Petit

INSTITUT D'OPTIQUE GRADUATE SCHOOL

Jean-Louis Martin

INSTITUT TELECOM

Serge Gourrier

LYCEE FRESNEL

Agnès Alexandre

SUPELEC

Jacques Oksman

SYNCHROTRON SOLEIL

Paul Morin

UNIVERSITE PARIS-SUD 11

Jean-Michel Lourtioz

UNIVERSITE DE VERSAILLES-SAINT-QUENTIN-EN-YVELINES

Sylvie Faucheux



COMPOSITION DU BUREAU

Président

Philippe Bréji

Trésorier

Albert Schune

COLLÈGE DES COLLECTIVITÉS LOCALES, ETAT, ORGANISMES DE DÉVELOPPEMENT ÉCONOMIQUE, ORGANISMES FINANCIERS

CONSEIL GENERAL DE L'ESSONNE

David Ros

CONSEIL REGIONAL D'ILE-DE-FRANCE

Pierre Lasbordes

COLLÈGE DES ENTREPRISES

3S PHOTONICS

Didier Sauvage

ALCATEL-LUCENT

Jérôme Le Mouel

ATTEL

Albert Schune

BERTIN TECHNOLOGIES

Philippe Demigné

EGIDE

Philippe Bréji

SAGEM DEFENSE ET SECURITE

Michel Sirieix

THALES

Bertrand Demotes-Mainard

ORGANISMES PUBLICS DE RECHERCHE ET ETABLISSEMENTS D'ENSEIGNEMENT SUPÉRIEUR ET DE RECHERCHE

CEA

Yves Bigay

ECOLE POLYTECHNIQUE

Didier Pribat

INSTITUT D'OPTIQUE GRADUATE SCHOOL

Jean-Louis Martin

UNIVERSITE PARIS-SUD 11

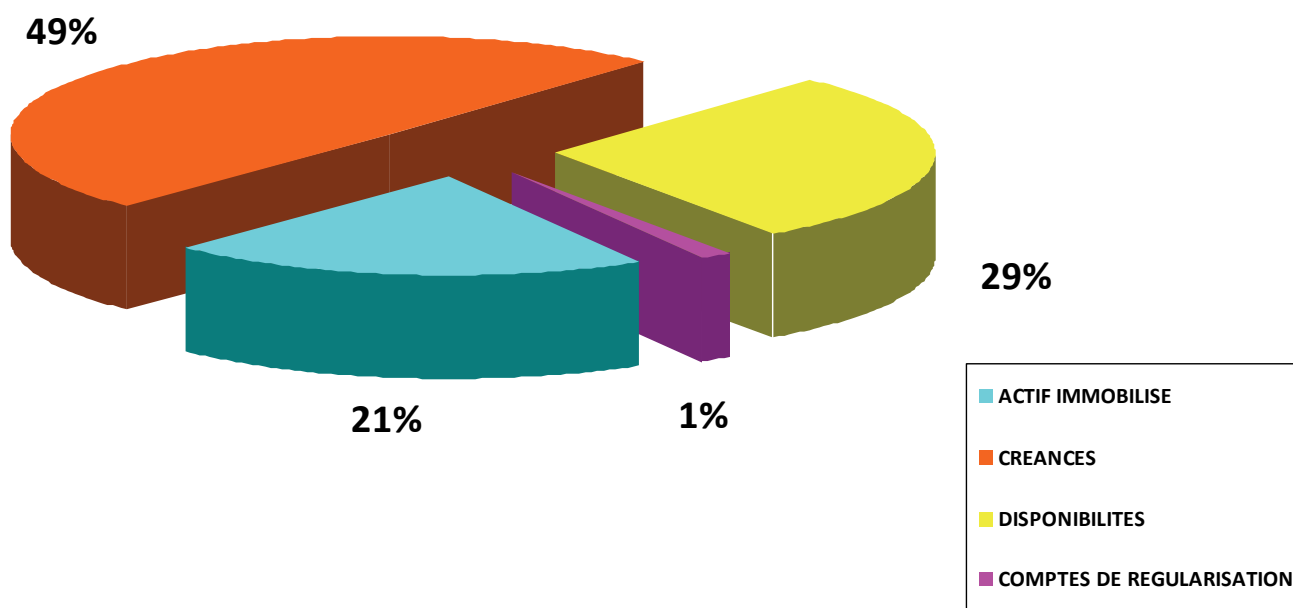
Jean-Michel Lourtioz



BILAN ET COMPTE DE RESULTAT

BILAN	2008			2007
	BRUT	AMORT.& PROV.	NET	NET
ACTIF				
IMMOBILISATIONS INCORPORELLES	133 457 €	(107 856 €)	25 601 €	56 718 €
IMMOBILISATIONS CORPORELLES	381 469 €	(219 761 €)	161 708 €	242 346 €
IMMOBILISATIONS FINANCIERES	12 009 €		12 009 €	11 085 €
ACTIF IMMOBILISE	526 935 €	(327 617 €)	199 318 €	310 149 €
CREANCES	477 269 €		477 269 €	770 898 €
DISPONIBILITES	275 972 €		275 972 €	78 396 €
ACTIF CIRCULANT	753 241 €		753 241 €	849 294 €
CHARGES CONSTATEES D'AVANCE	14 262 €		14 262 €	7 411 €
COMPTES DE REGULARISATION	14 262 €		14 262 €	7 411 €
TOTAL GENERAL	1 294 438 €	(327 617 €)	966 821 €	1 166 854 €

BILAN ACTIF 2008

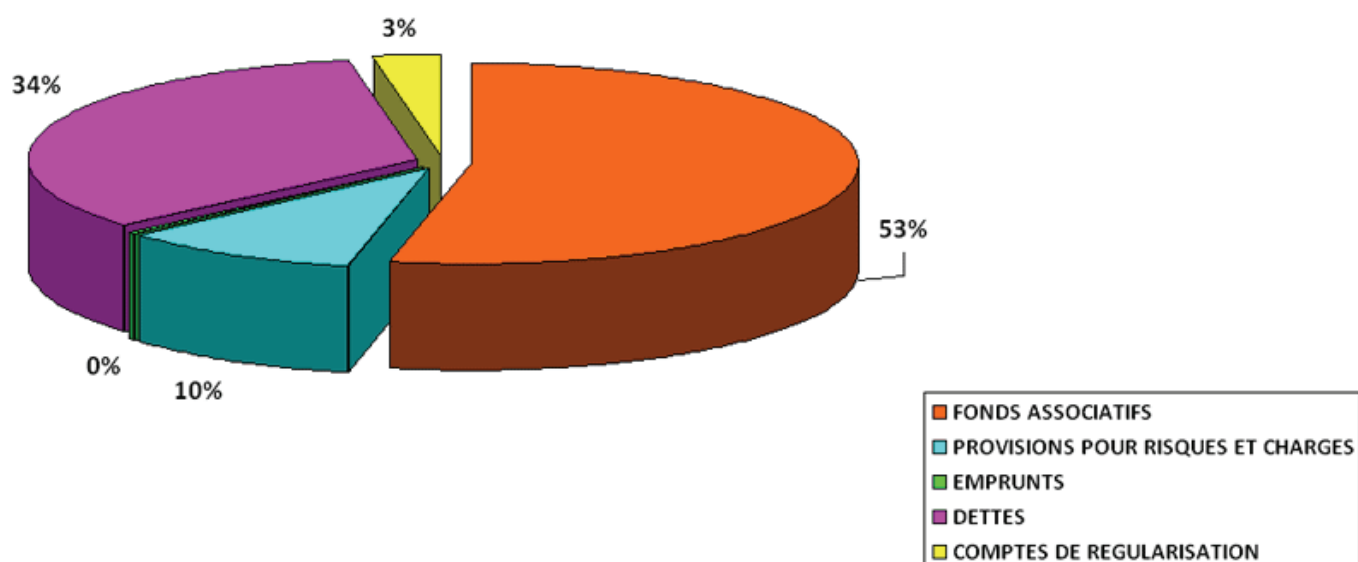




BILAN

BILAN	2008	2007
PASSIF	NET	NET
AUTRES RESERVES	362 274 €	392 424 €
RESULTAT DE L'EXERCICE	10 538 €	(30 150 €)
SUBVENTIONS D'INVESTISSEMENT	142 321 €	117 552 €
FONDS ASSOCIATIFS	515 133 €	479 826 €
PROVISIONS POUR RISQUES ET CHARGES	98 291 €	144 500 €
EMPRUNTS ET DETTES AUPRES DES ETABLISSEMENTS DE CREDIT	0 €	16 170 €
EMPRUNTS ET DETTES FINANCIERES DIVERS	925 €	0 €
DETTES FOURNISSEURS ET COMPTES RATTACHES	109 905 €	170 490 €
DETTES FISCALES ET SOCIALES	198 753 €	252 355 €
AUTRES DETTES	17 514 €	15 190 €
DETTES	327 097 €	454 205 €
PRODUITS CONSTATES D'AVANCE	26 300 €	88 323 €
COMPTES DE REGULARISATION	26 300 €	88 323 €
TOTAL GENERAL	966 821 €	1 166 854 €

BILAN PASSIF 2008



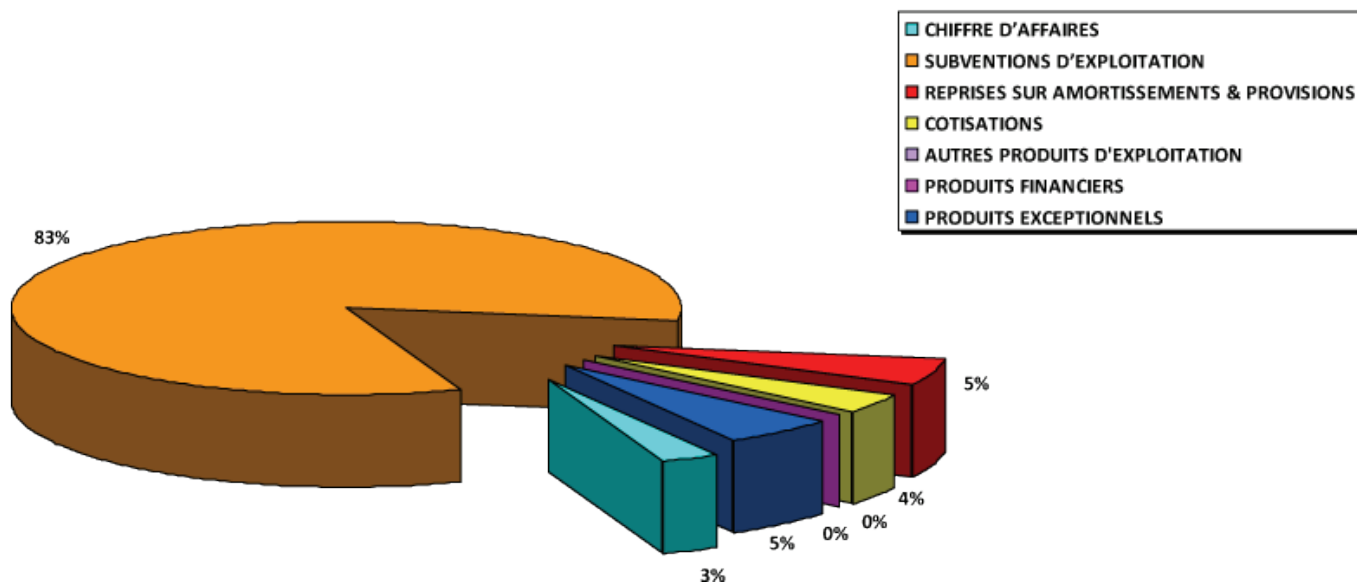


COMPTE DE RESULTAT

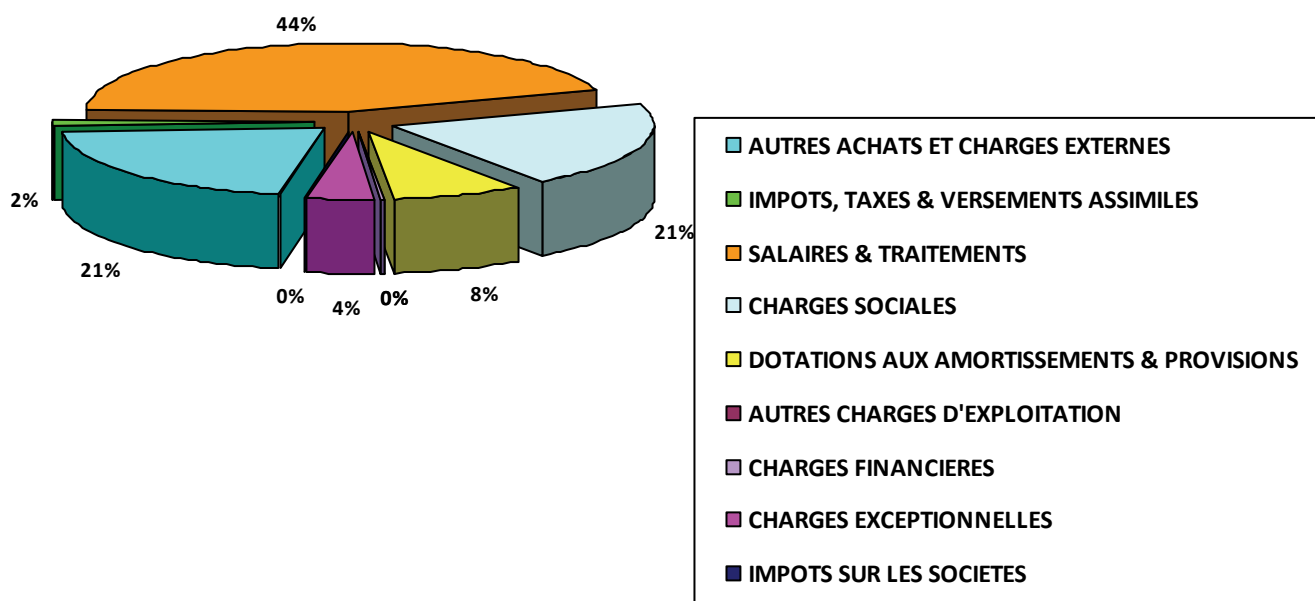
COMPTE DE RESULTAT		
	2008	2007
CHIFFRE D'AFFAIRES	51 092 €	322 180 €
SUBVENTIONS D'EXPLOITATION	1 481 453 €	1 695 538 €
REPRISES SUR AMORTISSEMENTS & PROVISIONS	90 006 €	55 470 €
COTISATIONS	66 045 €	118 585 €
AUTRES PRODUITS	130 €	13 306 €
Produits d'exploitation	1 668 726 €	2 205 079 €
AUTRES ACHATS ET CHARGES EXTERNES	372 699 €	452 686 €
IMPOTS, TAXES ET VERSEMENTS ASSIMILES	28 983 €	33 117 €
SALAIRES ET TRAITEMENTS	771 765 €	1 025 071 €
CHARGES SOCIALES	361 356 €	490 034 €
DOTATIONS AUX AMORTISSEMENTS ET AUX PROVISIONS	140 764 €	200 847 €
AUTRES CHARGES	40 €	29 794 €
Charges d'exploitation	1 675 607 €	2 231 549 €
Résultat d'exploitation	- 6 881 €	- 26 470 €
Résultat d'exploitation économique (Intègre les subventions d'investissement pérennes retraitées comptablement en exceptionnel)	+ 27 016 €	- 21 939 €
Produits financiers	0 €	0 €
Charges financières	5 425 €	16 222 €
Résultat financier	- 5 425 €	- 16 222 €
Résultat courant	- 12 306 €	- 42 692 €
Produits exceptionnels (dont 4 531 € de subventions d'investissement pour 2007 et 33 897 € pour 2008)	96 946 €	90 545 €
Charges exceptionnelles	73 448 €	80 750 €
Résultat exceptionnel	23 498 €	9 795 €
Impôts sur les bénéfices	654 €	- 2 747 €
TOTAL DES PRODUITS	1 765 672 €	2 295 624 €
TOTAL DES CHARGES	1 755 134 €	2 325 774 €
RESULTAT (Excédent ou Déficit)	10 538 €	- 30 150 €



REPARTITION DES PRODUITS 2008 : 1 765 672 €

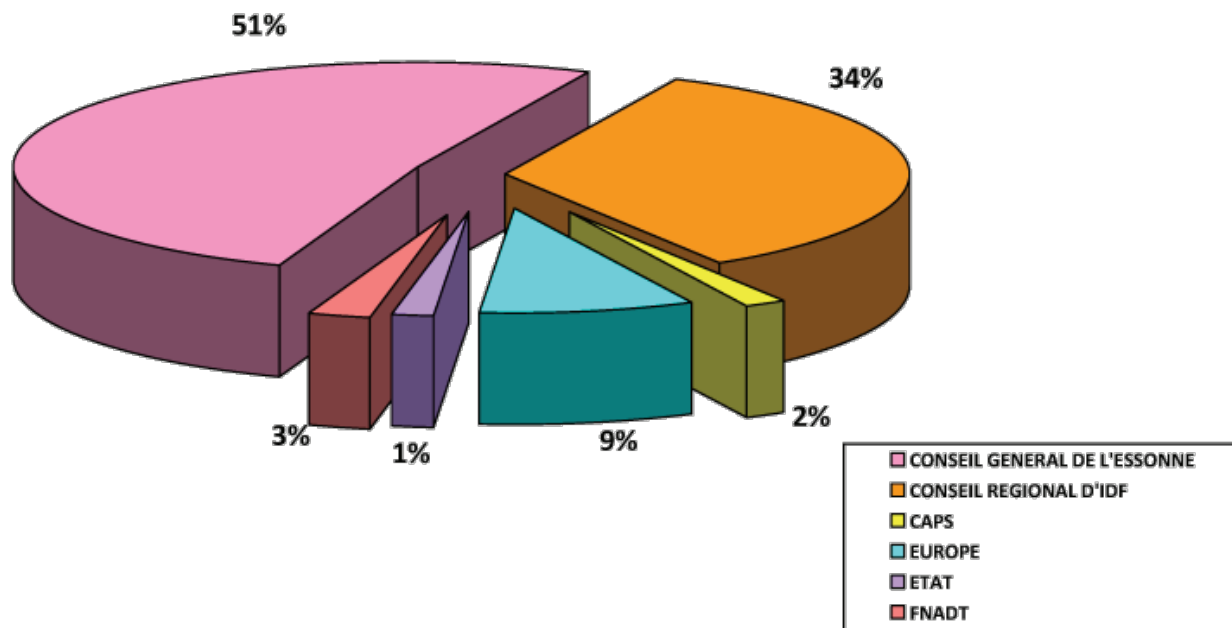


REPARTITION DES CHARGES 2008 : 1 755 134 €





REPARTITION DES SUBVENTIONS D'EXPLOITATION 2008 : 1 461 453 €





Opticsvalley
35, boulevard Nicolas Samson
91120 Palaiseau
Tél. : 01 69 31 75 00
Fax : 01 69 31 75 10
info@opticsvalley.org

Opticsvalley est soutenue par

